

# ESTUDIO SOBRE CONTRIBUCIONES DE LA MIGRACIÓN AL DESARROLLO SOSTENIBLE: EL CASO DE CHILE EN MIRADA CUANTITATIVA

Jorge Martínez Pizarro  
Marzo de 2023



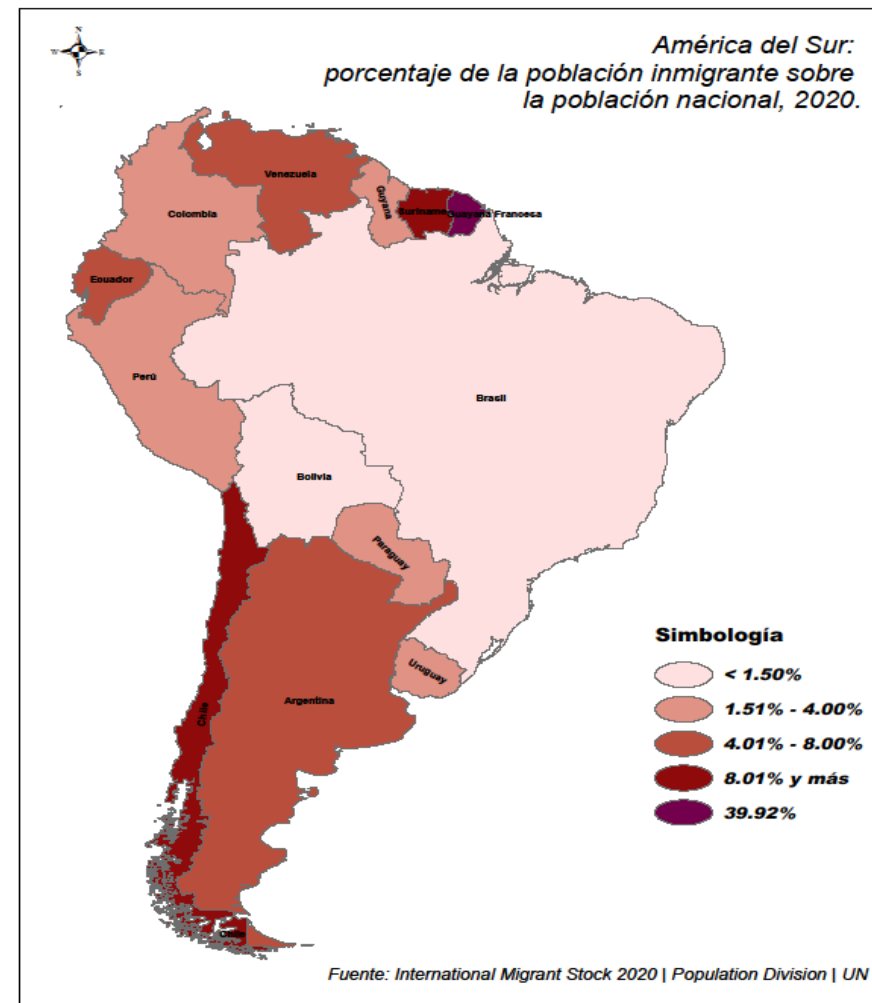
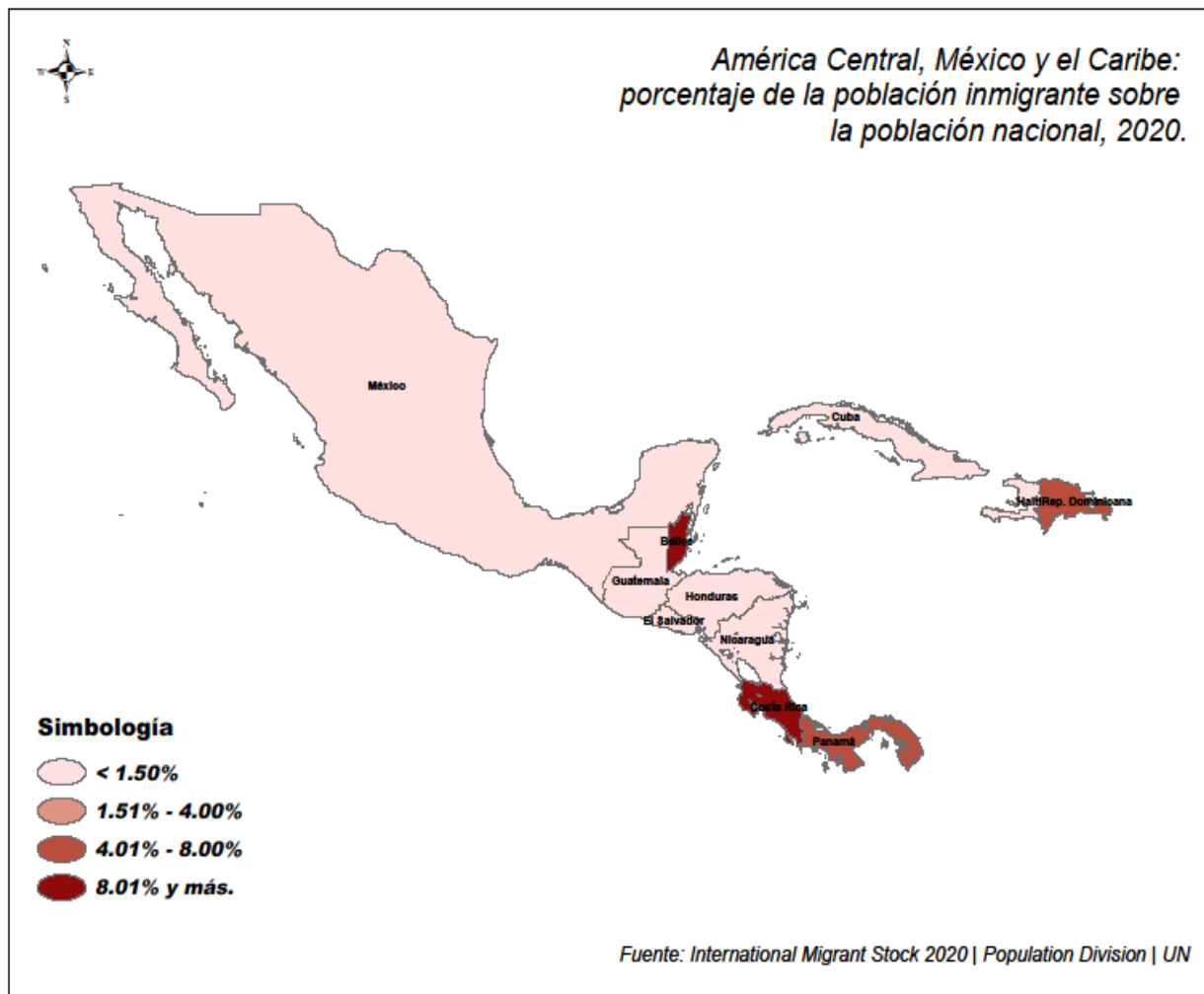
NACIONES UNIDAS

CEPAL



Trabajando por  
un futuro productivo,  
inclusivo y sostenible

# Porcentajes de la población inmigrante sobre la población nacional. 2020



## Migración se ha transformado en asunto global asociado a múltiples factores

- Desarrollo desigual, inestabilidades y asimetrías crecientes
- Demografía
- Tensiones diversas (costos, soberanías versus vulnerabilidades, exclusiones versus resistencias) (oportunidades y desafíos)
- Evidencias fragmentarias
- Rasgo estructural y reproducción de las sociedades
- **Expansión y legitimación** de las nociones y principios **del enfoque de Derechos Humanos** en diversos ámbitos de la sociedad
- Nivel global, especificidades nacionales y locales

# En el debate público, en un lado predomina la visión de la migración como problema, pero hay también un debate sobre políticas de inclusión y protección de derechos



- **Se necesita un cambio de narrativa:** destacar las contribuciones de las personas migrantes al desarrollo



# Necesidad de enfrentar tensiones

Buena parte de las discusiones en países desarrollados receptores se ha centrado en los **costos** de la migración:

Incrementos en los  
presupuestos de  
Educación y Salud

Consecuencias en el  
empleo y salarios

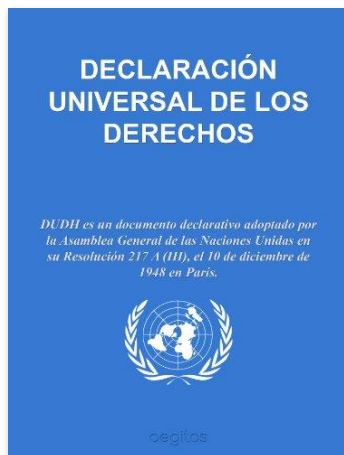
Incremento de un  
sentimiento de  
inseguridad y rechazo

Sin comprobarse las argumentaciones frente a los beneficios que se identifican.

Contracara habitual fue la percepción de remesas (personas migrantes como agentes del desarrollo de sus países de origen).

# La arquitectura internacional en favor de la migración

- Mejorar el entendimiento de los beneficios sociales, económicos y culturales de la migración internacional en una época de tensiones
  - Promover un enfoque de derechos



1948

“Toda persona tiene derecho a circular libremente y a elegir su residencia en el territorio de un Estado”

(Art.13 Declaración Universal de Derechos Humanos)



2013

Consenso de Montevideo sobre Población y Desarrollo



2015

Agenda 2030 de Desarrollo Sostenible



Pacto Mundial PARA LA Migración

2018

Pacto Mundial para la migración segura, ordenada y regular



# CEPAL: estrategia para resaltar las contribuciones de la migración y superar visiones del costo beneficio

**Visión afirmativa y comprensión integral de las migraciones entendiéndolo que cumplen un papel en la reproducción de la sociedad.**

Relación con acuerdos internacionales, en especial sobre el desarrollo sostenible en distintas escalas.

Chile, Costa Rica, México, Perú y Jamaica.

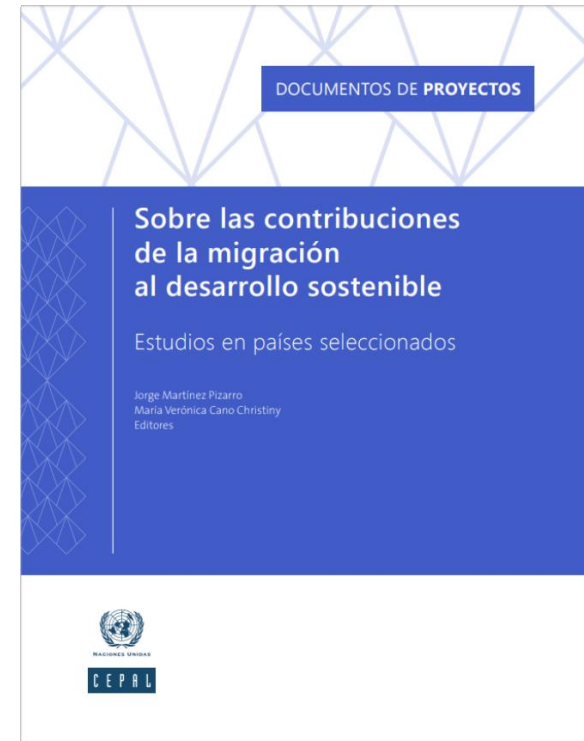
Miradas complementarias metodológicamente.

# Contribuciones de la migración al desarrollo sostenible

Evidencia cuantitativa, cualitativa

Estrategia afirmativa de procesos migratorios y nuevas narrativas

Varias dimensiones de contribuciones: noción de desarrollo sostenible





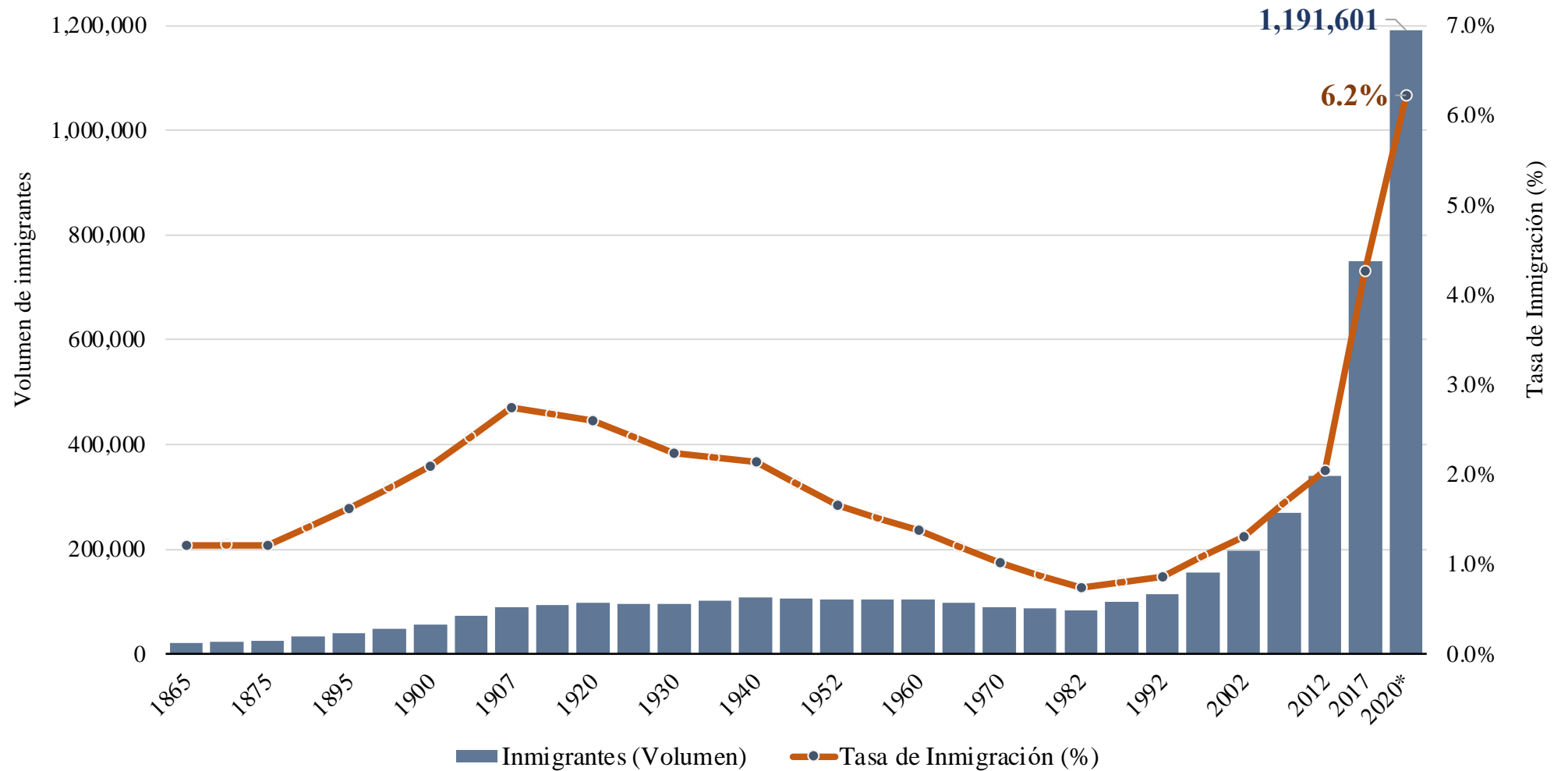
# Metodología en dimensiones cuantitativas

- ❖ Construcción de Indicadores Estratégicos para evaluar el impacto y contribución de la migración en diversos campos: demografía, trabajo, economía
- ❖ Indicadores Estratégicos: Dan cuenta de las múltiples y diferentes dimensiones de análisis de los vínculos entre la migración, el desarrollo y los derechos humanos
- ❖ Construcción a partir de estadísticas oficiales: Encuestas, Censos, Cuentas Nacionales y otros

# Resultados

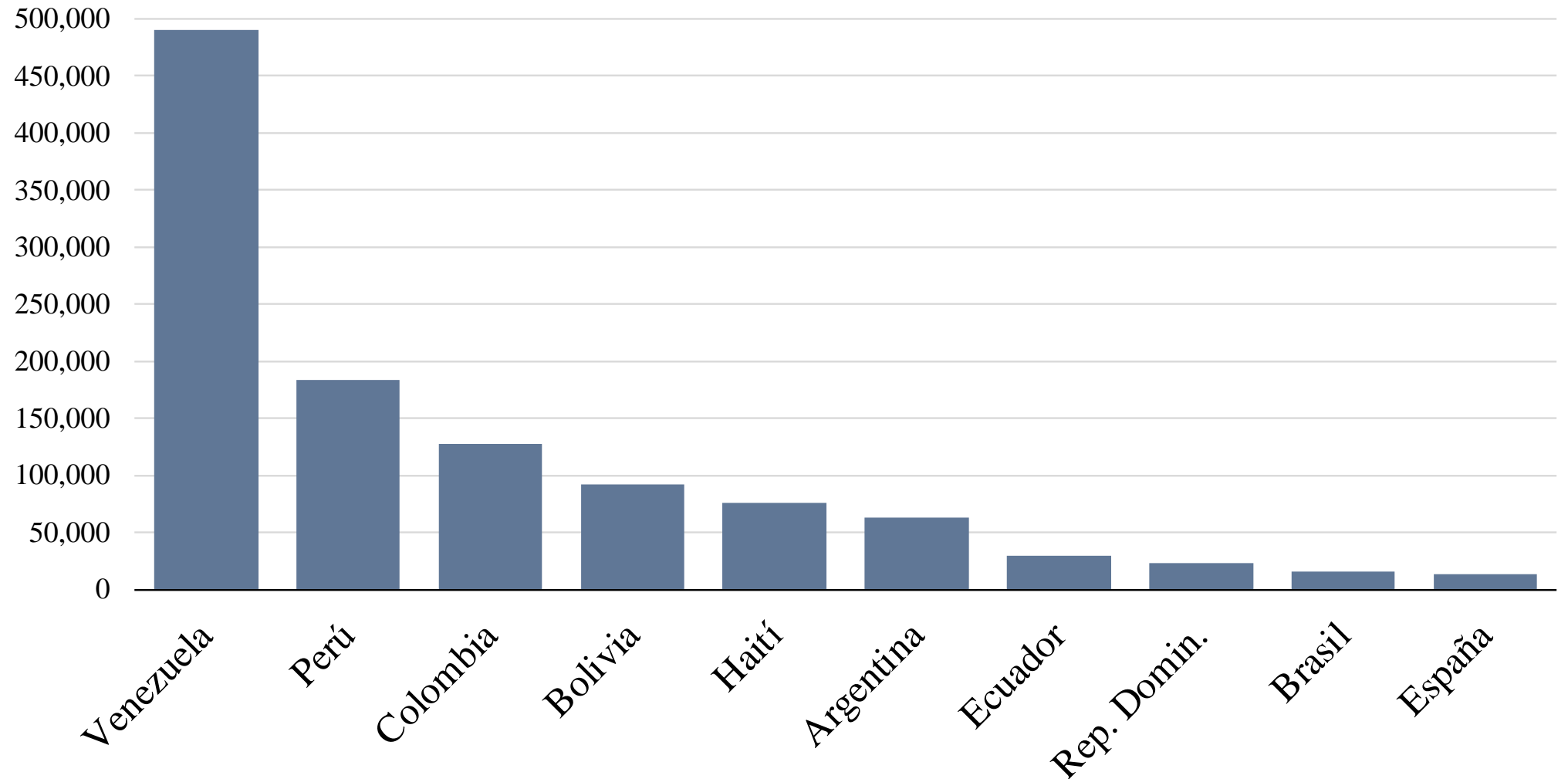
Niveles, tendencias y composición  
de la Migración Internacional en Chile

## Chile, 1865-2020. Población inmigrante y tasa de inmigración (%)



Fuentes: Censos de Población 1865 a 2017, y CASEN 2020

## Chile, 2020. Principales países de origen de la inmigración

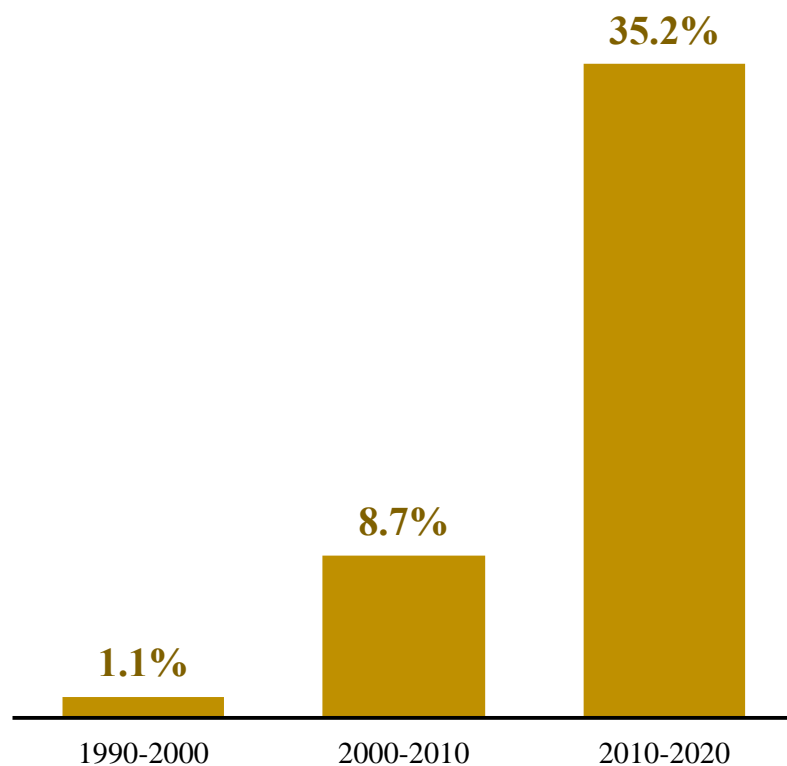


Fuente: Estimaciones propias con base en CASEN, 2020

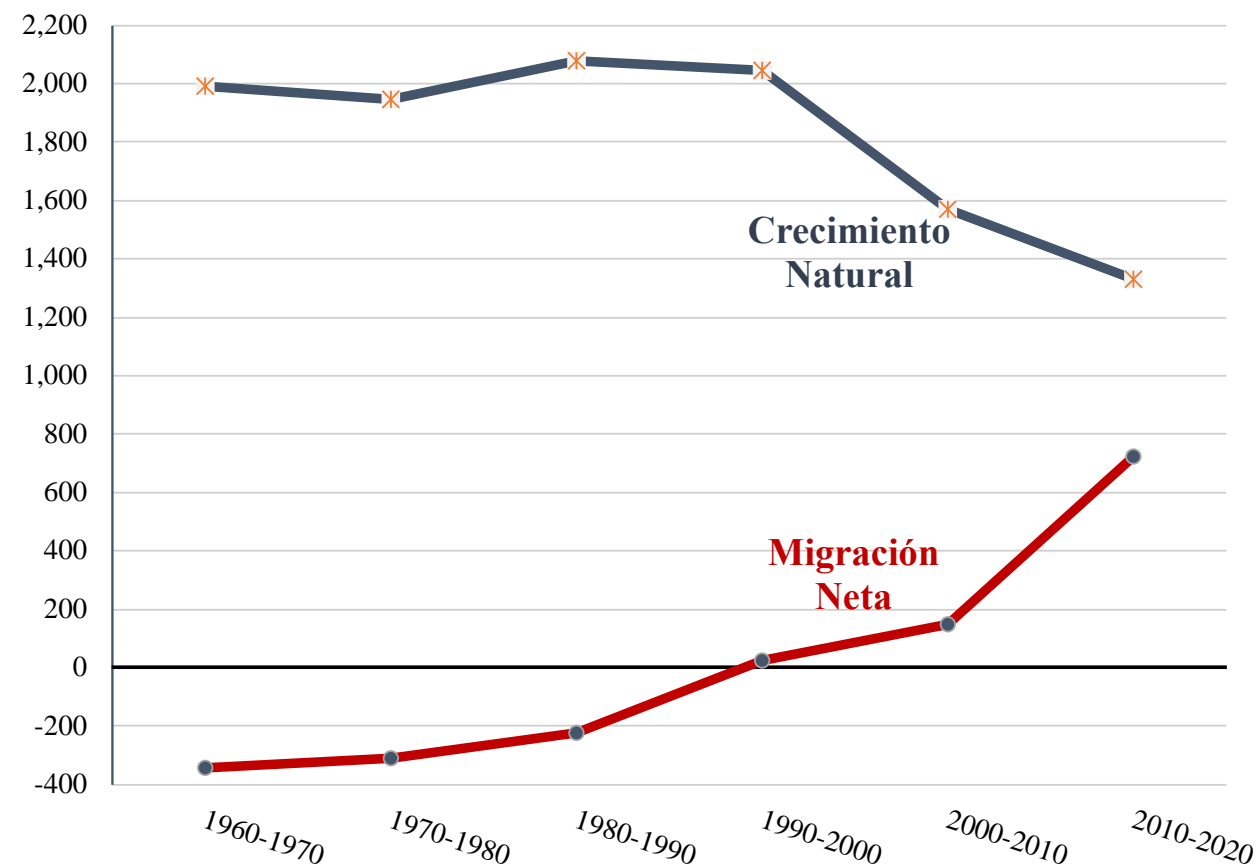
# Resultados

## Contribuciones Demográficas

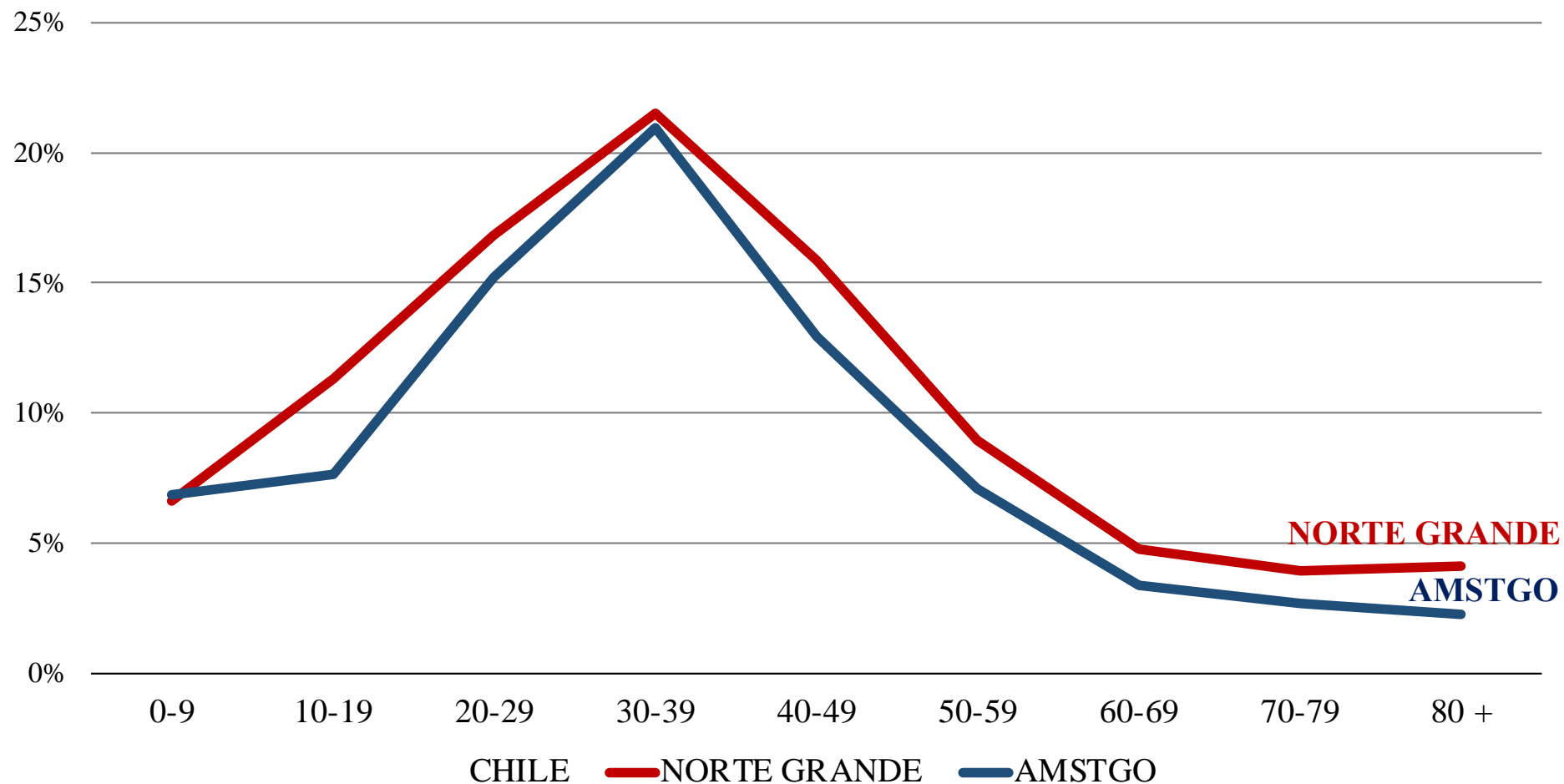
Chile, 1990-2020. Contribución de la Migración Neta al Crecimiento Demográfico



Chile. 1960-2020. Componentes del Crecimiento Demográfico (miles de personas)



## Chile, 2020. Tasa de inmigración por grupos decenales de edad y zonas geográficas seleccionadas



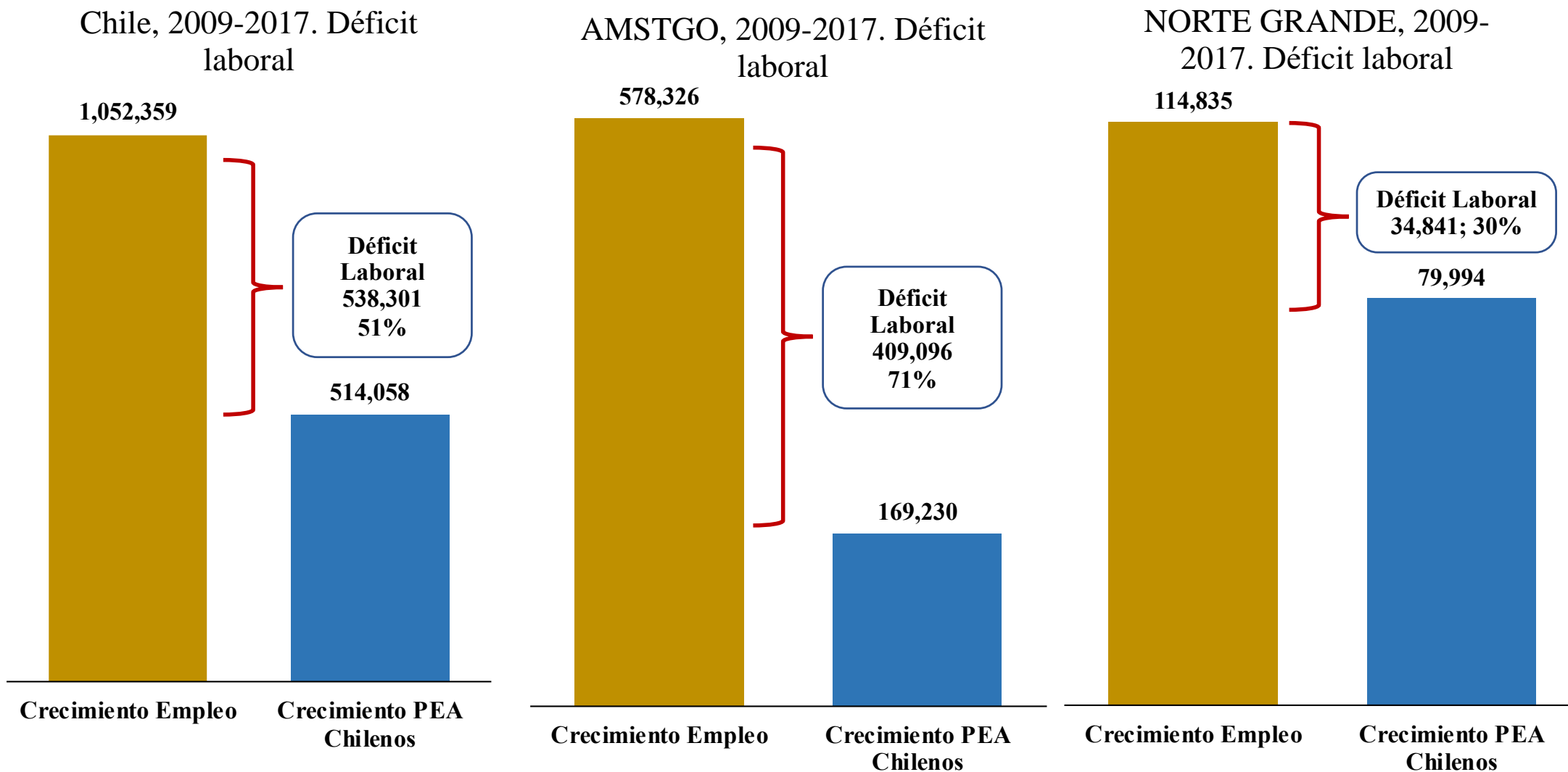
Fuente: Estimaciones propias con base en CASEN, 2020

# Resultados

Contribuciones al Mercado de Trabajo



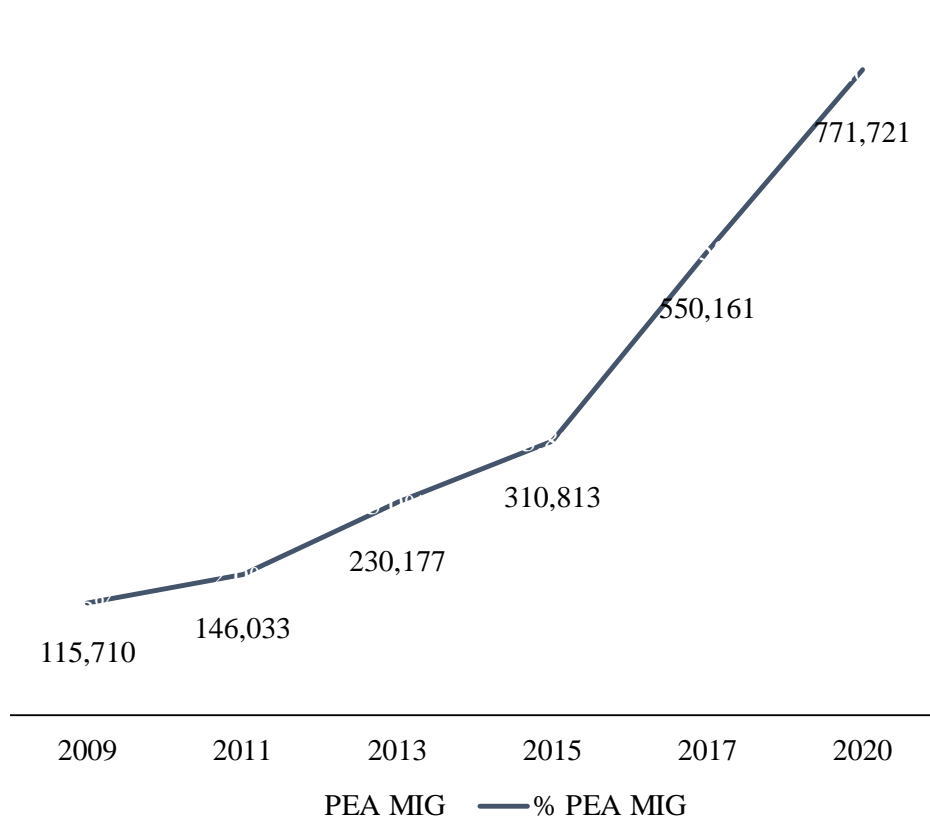
# Cambio demográfico y déficit de fuerza de trabajo en Chile



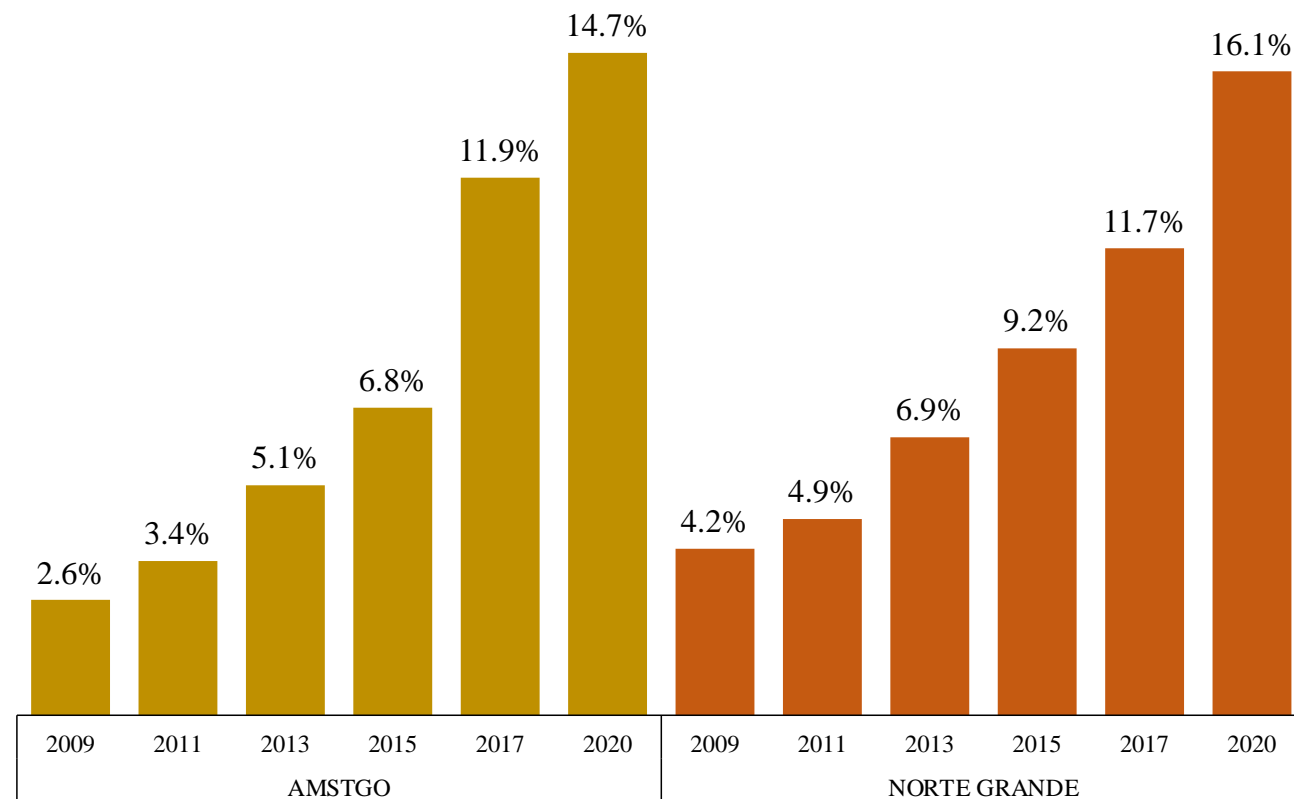
Fuente: Estimaciones propias con base en CASEN, 2009 y 2017

# La contribución de la migración para cubrir déficit laboral

Chile, 2009-2017.  
Volumen de trabajadores inmigrantes

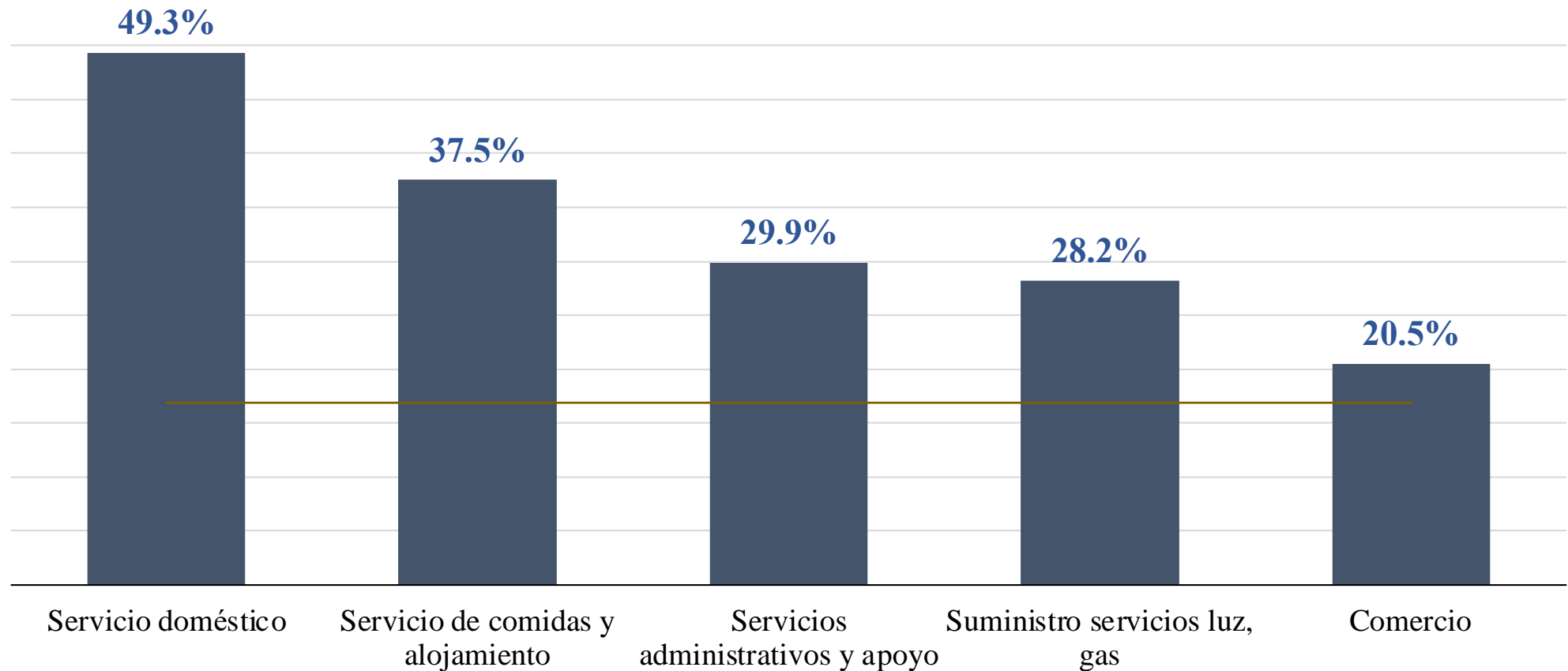


Área Metropolitana de Santiago y Regiones del Norte Grande.  
Trabajadores de origen migrante como proporción de la fuerza de trabajo



# La contribución de la migración para cubrir demanda laboral durante la pandemia

Área Metropolitana de Santiago, Trimestre Junio-Agosto 2020.  
Actividades y ocupaciones con mayor participación de trabajadores migrantes



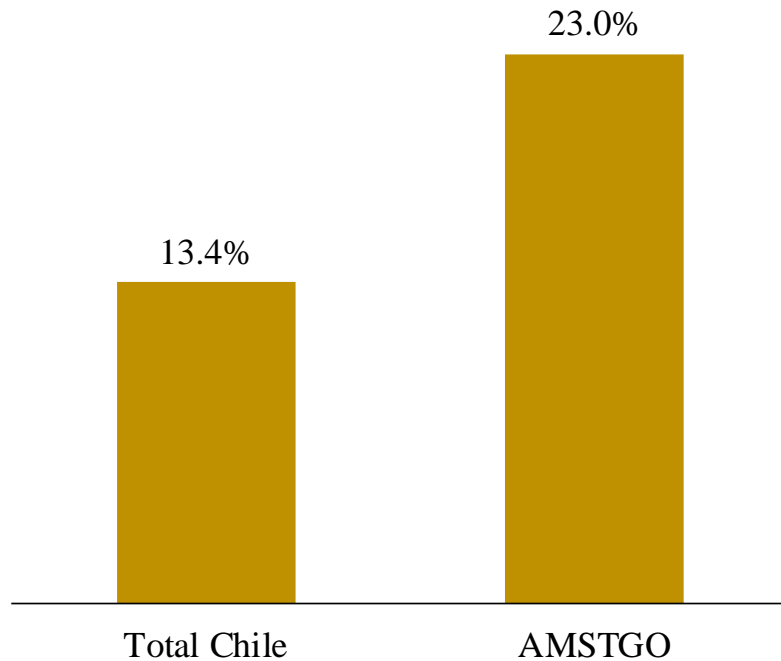
Fuentes: estimaciones propias con base en INE, *Nueva Encuesta Nacional de Empleo* Trimestre Junio-Agosto 2020

# Resultados

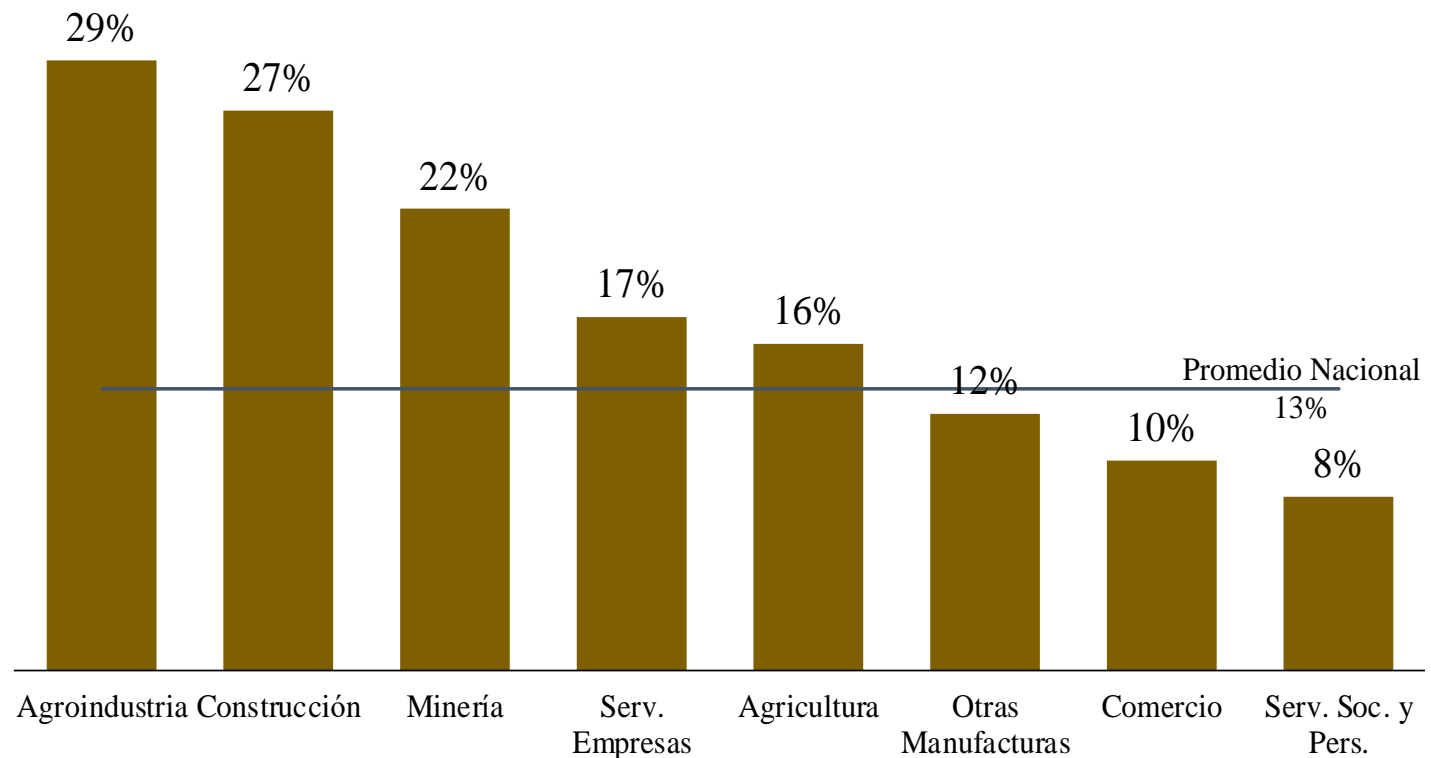
Contribuciones a la economía

## La contribución de la migración al crecimiento

Chile, 2009-2017. Contribución de los inmigrantes al crecimiento del PIB, total nacional y AMSTGO



Chile, 2009-2017. Contribución de la inmigración al crecimiento del PIB, según principales sectores de actividad (% en cada sector)



Fuente: Estimaciones propias con base en: Cuentas Nacionales, Banco Central, y Encuesta CASEN, 2009 y 2017

# Conclusiones

La migración constituye un componente cada vez más relevante que da sustentabilidad al desarrollo en Chile, en diferentes ámbitos

- ❖ **Demográfico:** contribuye con contingentes demográficos que suplen déficits laborales que deja el envejecimiento creciente de la población chilena.
- ❖ **Laboral:** contribuye a mantener la dinámica del mercado de trabajo, aportando contingentes de mano de obra en sectores estratégicos: tanto en actividades productivas (rubros de exportación) como en servicios sociales y personales estratégicos.
- ❖ **Social:** su inserción en esas actividades ocupaciones permitieron enfrentar los riesgos y costos de la pandemia, ofreciendo el trabajo necesario para que gran parte de la población pudiera mantenerse en cuarentenas y confinamientos.
- ❖ **Económico:** su aporte laboral se refleja en su contribución a la dinámica económica, dando sustentabilidad al crecimiento y desarrollo económico de Chile, tanto a nivel global, como en sectores económicos estratégicos como el cuidado, la agroindustria y agricultura de exportación, la gran minería.

**MUCHAS GRACIAS**

## Síguenos en:



<https://www.cepal.org/es>



[https://twitter.com/cepal\\_onu](https://twitter.com/cepal_onu)



<https://www.facebook.com/cepal.onu>



<https://www.youtube.com/user/CEPALONU>



<https://www.flickr.com/photos/cepal>



NACIONES UNIDAS

CEPAL



años

Trabajando por  
un futuro productivo,  
inclusivo y sostenible